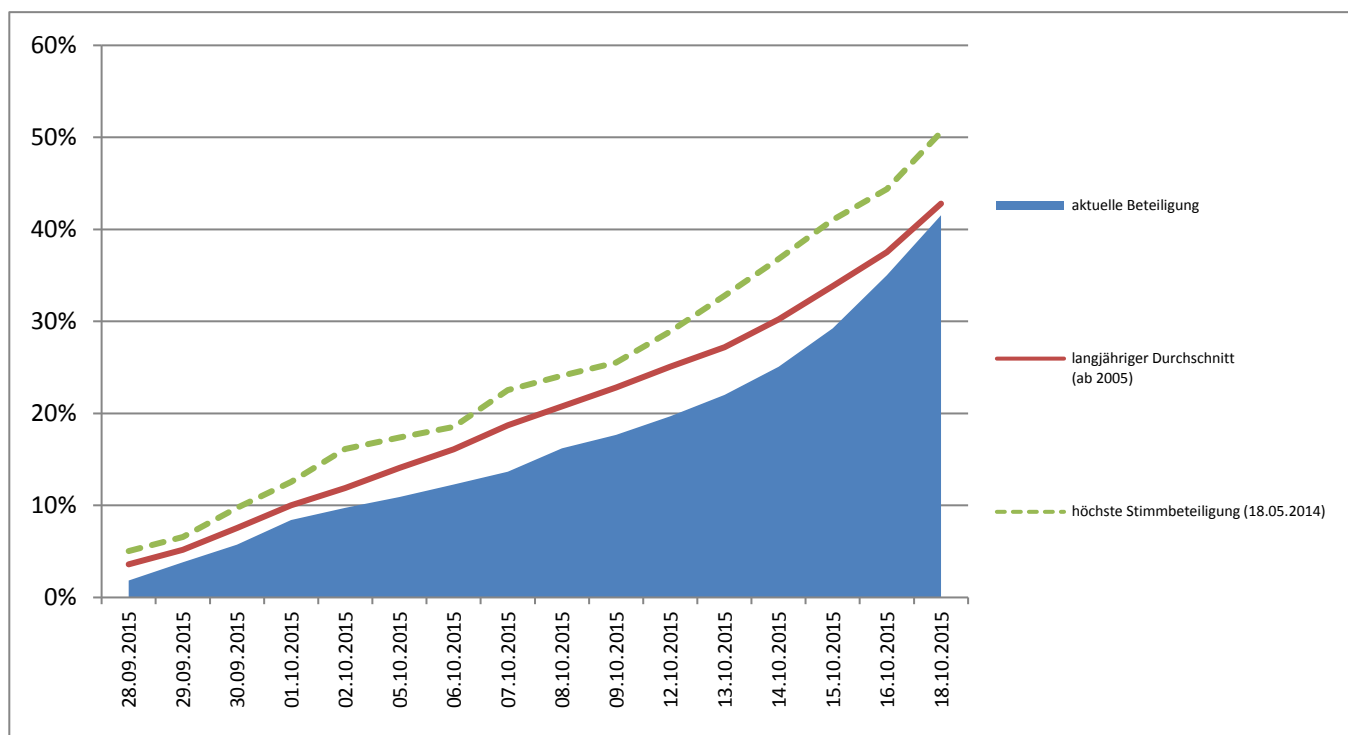




Stimmbeteiligungsbarometer für die Abstimmung vom 18. Oktober 2015



		Stimmen/Tag	Prozent	aktuelle Beteiligung	langjähriger Durchschnitt (ab 2005)	höchste Stimmbeteiligung (18.05.2014)
Montag	28.09.2015	76	1.85%	1.85%	3.60%	5.04%
Dienstag	29.09.2015	81	1.97%	3.81%	5.19%	6.58%
Mittwoch	30.09.2015	79	1.92%	5.73%	7.54%	9.72%
Donnerstag	01.10.2015	111	2.69%	8.42%	10.01%	12.56%
Freitag	02.10.2015	54	1.31%	9.74%	11.89%	16.13%
Montag	05.10.2015	48	1.17%	10.90%	14.09%	17.39%
Dienstag	06.10.2015	57	1.38%	12.28%	16.12%	18.52%
Mittwoch	07.10.2015	57	1.38%	13.67%	18.72%	22.55%
Donnerstag	08.10.2015	104	2.52%	16.19%	20.77%	24.11%
Freitag	09.10.2015	60	1.46%	17.65%	22.82%	25.54%
Montag	12.10.2015	84	2.04%	19.69%	25.09%	28.91%
Dienstag	13.10.2015	95	2.31%	22.00%	27.19%	32.79%
Mittwoch	14.10.2015	127	3.08%	25.08%	30.23%	36.80%
Donnerstag	15.10.2015	171	4.15%	29.23%	33.85%	41.04%
Freitag	16.10.2015	239	5.80%	35.03%	37.51%	44.37%
Sonntag	18.10.2015	268	6.51%	41.54%	42.80%	50.57%
Total		1'711	41.54%			

Anzahl Stimmberechtigte am 18.10.2015 4'119

Hinweis

Die Zahlen des Stimmbeteiligungsbarometers beziehen sich auf die Anzahl der eingegangenen Stimmkuverts. Die effektive Stimmbeteiligung kann von dieser Zahl abweichen, weil sich nicht alle Stimmberechtigten an allen Abstimmungsvorlagen beteiligen oder die briefliche Stimmabgabe wegen fehlender Unterschrift ungültig ist. Schliesslich sind Urnenstimmen im Barometer nicht berücksichtigt.