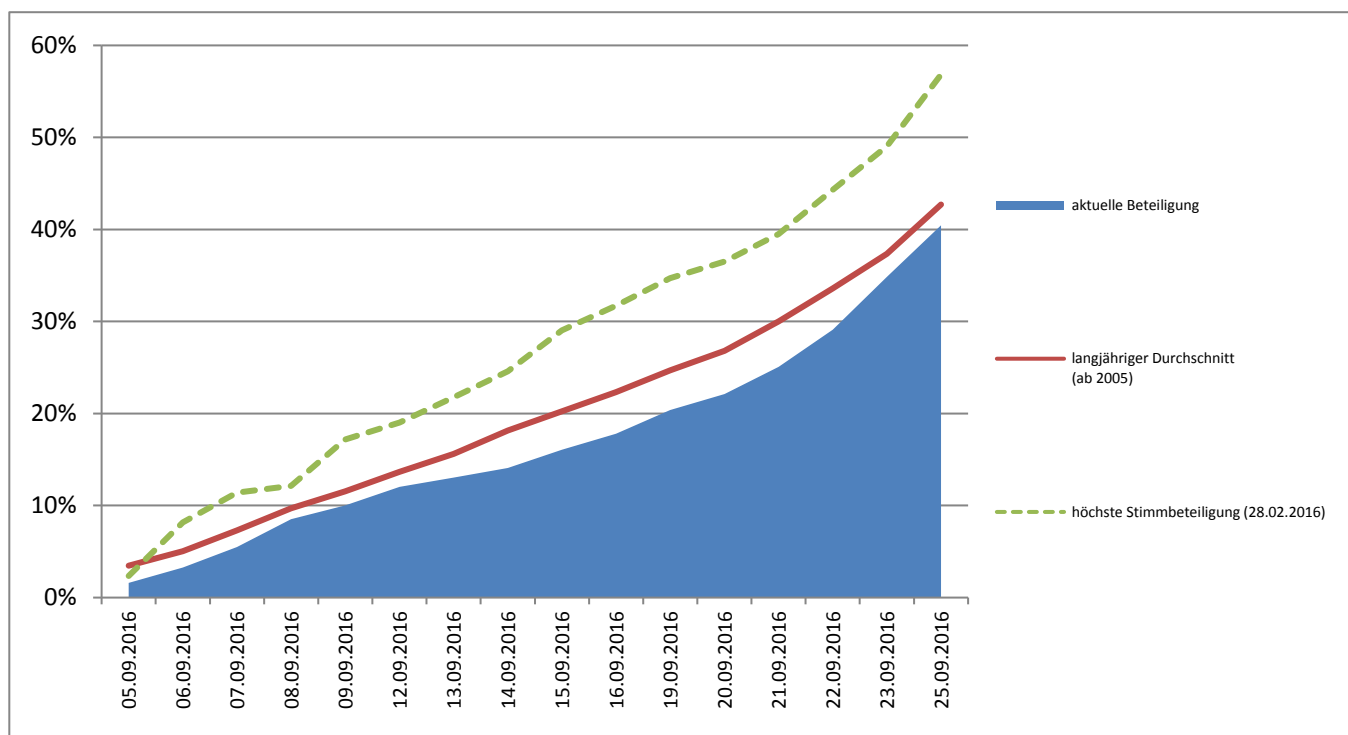




Stimmbeteiligungsbarometer für die Abstimmung vom 25. September 2016



		Stimmen/Tag	Prozent	aktuelle Beteiligung	langjähriger Durchschnitt (ab 2005)	höchste Stimmbeteiligung (28.02.2016)
Montag	05.09.2016	67	1,61%	1,61%	3,46%	2,35%
Dienstag	06.09.2016	69	1,66%	3,27%	5,03%	8,17%
Mittwoch	07.09.2016	92	2,21%	5,48%	7,31%	11,40%
Donnerstag	08.09.2016	126	3,03%	8,51%	9,71%	12,13%
Freitag	09.09.2016	62	1,49%	10,00%	11,54%	17,17%
Montag	12.09.2016	85	2,04%	12,04%	13,65%	19,02%
Dienstag	13.09.2016	42	1,01%	13,05%	15,63%	21,78%
Mittwoch	14.09.2016	43	1,03%	14,08%	18,16%	24,57%
Donnerstag	15.09.2016	82	1,97%	16,05%	20,23%	29,03%
Freitag	16.09.2016	73	1,75%	17,80%	22,32%	31,72%
Montag	19.09.2016	108	2,59%	20,39%	24,68%	34,71%
Dienstag	20.09.2016	72	1,73%	22,12%	26,82%	36,53%
Mittwoch	21.09.2016	123	2,95%	25,07%	30,01%	39,51%
Donnerstag	22.09.2016	168	4,04%	29,11%	33,59%	44,29%
Freitag	23.09.2016	238	5,72%	34,83%	37,34%	49,02%
Sonntag	25.09.2016	234	5,62%	40,45%	42,71%	56,83%
Total		1.684	40,45%			

Anzahl Stimmberechtigte am 25.09.2016 4'163

Hinweis

Die Zahlen des Stimmbeteiligungsbarometers beziehen sich auf die Anzahl der eingegangenen Stimmkuverts. Die effektive Stimmbeteiligung kann von dieser Zahl abweichen, weil sich nicht alle Stimmberechtigten an allen Abstimmungsvorlagen beteiligen oder die briefliche Stimmabgabe wegen fehlender Unterschrift ungültig ist. Auch Urnenstimmen sind im Barometer nicht berücksichtigt.